



ZPRÁVA PROSECKÉ SKÁLY

Judith BOSCH

Xuan CHEN

Maurice HERKRATH

Mariska KLEINJAN

Konstantinos KONSTAS

Mark WILDSCHUT

25. ČERVNA 2016

UNIVERZITA A VÝZKUMNÉ CENTRUM VE WAGENINGENU

Obsah

Kapitola 2. Klíčové poznatky z výzkumu	3
2.1 Prostředí.....	3
2.1.1 Fyzická charakteristika	3
2.1.2 Sítě	5
2.1.3 Společenská přítomnost.....	6
2.2 Organizace	9
2.2.1 Metropolitní plán.....	10
2.2.2 Analýza zúčastněných stran.....	11
2.2.3 Veřejné mínění.....	13
2.2.4 Správa a údržba.....	15
3. Scénář rozvoje a SWOT analýza	17
3.1 Témata	17
3.2 Scénář rozvoje.....	18
3.3 SWOT analýza	19
Kapitola 4. Závěr.....	22
Příloha 4.1.1 Rastrová mapa pozorování.....	23
Příloha 4.1.2 Tabulka dotazovaných.....	24
Příloha 4.1.3 Metodika.....	26
Příloha 4.1.4 Plán správy Proseckých skal	26

Kapitola 1 Úvod

Stráň Prosecké skály, oblast o výměře 99 hektarů, se nachází na severozápadě Prahy. Většina území spadá pod Prahu 8, ale Praha 9 má také na starosti dvě malé části na východní straně. Oblast lze popsat jako "městskou džungli", což znamená, že jde o zelenou plochu uzavřenou v městském prostředí s nejednoznačným využitím půdy a funkcemi. Definujícím prvkem této oblasti jsou Prosecké skály s pískovcovými jeskyněmi.

Tato zpráva dokumentuje výsledky a analýzu na základě dat, jež jsme získali z dotazníků, rozhovorů a pozorování. Další informace o použité metodice jsou uvedeny v příloze A. V kapitole 2 jsou rozebrány výsledky v následujícím pořadí: nejprve environmentální aspekty a poté organizační dimenze. Na základě těchto výsledků jsme zpracovali finální verzi kapitoly 3, v níž jsou uvedena nejdůležitější témata. Pomocí SWOT analýzy je probrán současný stav a čtyři možné scénáře pro Prosecké skály.



Obrázek 1. Plošná mapa Proseckých skal s označením referenčních bodů

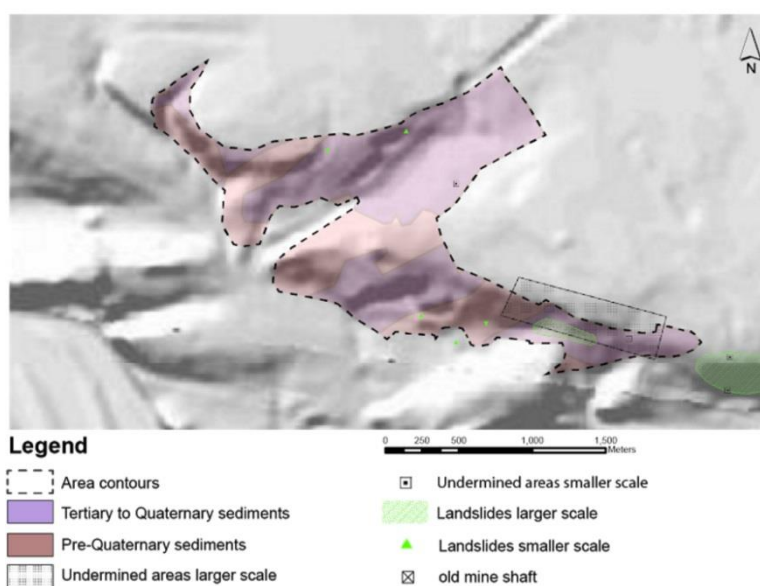
Kapitola 2. Klíčové poznatky z výzkumu

2.1 Prostředí

2.1.1 Fyzická charakteristika

Geomorfologie

Morfologie se začala formovat ve čtvrtohorách, kdy Vltava v důsledku neotektonického výzdvihu regionu vytvořila erozí terasy dávající Praze její tvar (Kalvoda a Balatka, 2016). Tato oblast se vyznačuje přechodem z náhorní roviny na severu do říční nivy, ale rozprostírá se v místě s menším rozdílem nadmořské výšky než ostatní oblasti zahrnuté do tohoto výzkumu. Pískovcový útvar sestává hlavně z porézních třetihorních až čtvrtohorních sedimentů, ale řeka odhalila na jihu také starší, tvrdší materiály (Obrázek 2).

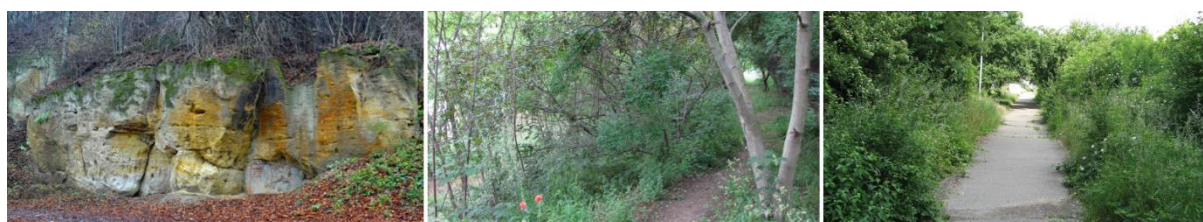


Obrázek 2. Geomorfologie (Geoportal Praha, 2010)

Morfologii oblasti ovlivnily i zásahy člověka. Části mladších sedimentů jsou těženy jako písek. Starší materiály v Proseckých skalách jsou těženy v podpovrchových lomech, čímž vznikla složitá síť jeskyň. Těžba také způsobila nestabilitu okolí, což ale neovlivňuje potenciál této oblasti. V důsledku těžby vznikly prudké, vizuálně zajímavé srázy, které však podléhají erozi.

Ekologie

Současná vegetace hustého lesa se rozvíjela v průběhu posledních 50 let. Předtím byla oblast mnohem otevřenější a sestávala z nízkých křovin (např. *Crataegus Monogyna*) se stepní vegetací v podrostu nebo měla dokonce zemědělskou funkci a zásoboval potravinami město a okolní vesnice Prosek, Střížkov a Libeň. Současná vegetace na zelených plochách sestává z různých listnatých lesů (Obrázek 3). Hlavními druhy jsou *Acer Campestre*, *Acer Pseudoplatanus*, *Quercus Robur*; *Tilia Cordata* a *Aesculus Hippocastanum*. To, co dává vegetaci zvláštní rozměr, je častý výskyt ovocných stromů, jako je *Sambucus Nigra*, *Juglans Regia*, *Prunus Avium* a *Malus Sylvestris*. Na Proseckých skalách roste dokonce i jeden exemplář *Castanea Sativa*, což je v tomto regionu neobvyklý druh. V průběhu vývoje lesa sem byly zaneseny invazní druhy, jako je *Robinia Pseudoacacia* a *Quercus Rubra*. Přítomnost těchto druhů komplikuje údržbu a změny vegetace, protože takové druhy po vykácení stromů vyraší jako první. Proto je nutný cílený maloplošný přístup (Rozhovor 15).



Obrázek 3. Prosecké skály a vegetace v oblasti

Bylo učiněno několik malých kroků, aby se oblasti navrátily její původní vzhled. Dále je zde důležitý krajinný prvek, který býval kdysi sad (viz mapa využití půdy v oddíle 2.1.3) a který se nachází v blízkosti obytných čtvrtí a je obklopen zahrádkářskou kolonií, takže představuje skvělou příležitost jak sem přivést lidi. V současnosti je však opuštěný a přerostlý jinými stromy. Jeskyně poskytují zajímavý habitat a lze v nich nalézt sedm druhů netopýrů. Pokud budou jeskyně otevřeny, bude lidem přístupná jen malá část, takže rušení habitatu netopýrů bude jen okrajové (Rozhovor 2, 23).

Environmentální kvalita

Kvalita ovzduší

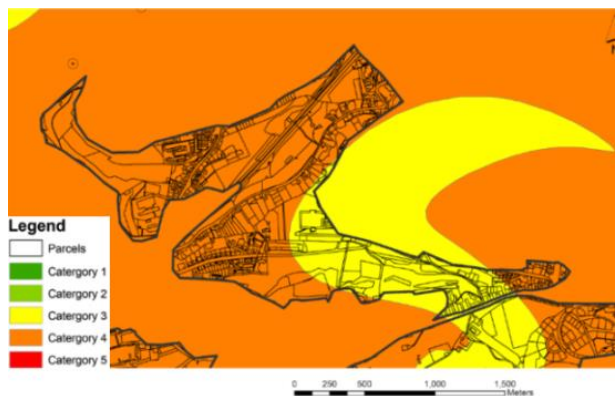
Kvalita ovzduší je v oblasti v nejlepším případě průměrná, což je způsobeno jejím umístěním uprostřed městského prostředí. Zdrojem znečištění vzduchu emisemi (např. benzen a dusík) pocházejícími převážně z dopravy jsou zejména dálnice, řada dalších silnic a okolní obytné čtvrti. Skutečnost, že znečištění zachytávají nebo blokují svahy a na nich rostoucí vegetace poskytující tak cennou regulační ekosystémovou službu je zátěží pro níže položené oblasti, ale současně také výhodou pro oblasti ležící výše.

Hluk

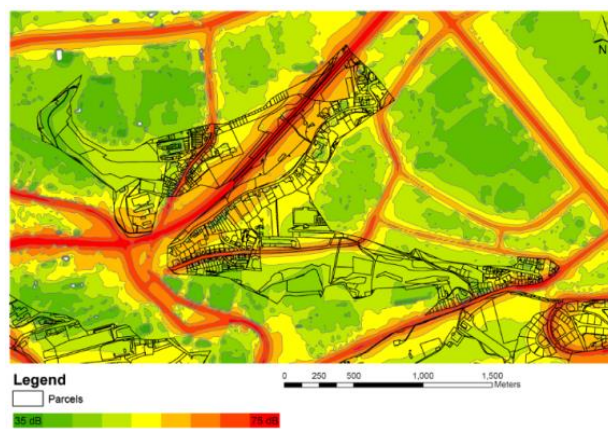
Hladiny hluku souvisí do velmi velké míry s dopravou, přičemž hluk vzniká v níže položených a obytných čtvrtích. Když stojíte na výše položeném místě (R8, Pozorování) nestíněném vegetací, je hluk pocházející z dálnice v pozadí všudypřítomný. Naproti tomu na některých místech, např. v chráněném území Prosecké skály (S10, Pozorování), je zvukové prostředí příjemné, neboť jste do značné míry odříznuti od uličního a městského hluku a můžete si vychutnávat zvuky přírody. Zelené plochy tak poskytují důležitou ekosystémovou službu snižování hluku.

Mikroklima

Mikroklima se může v různých lokalitách naší oblasti do určité míry lišit, což je způsobeno řadou ovlivňujících faktorů, jako je rychlost větru, ventilace, sluneční záření, výška, využití půdy. Níže položené městské oblasti mají výhodu v tom, že vzduch v nich proudí v důsledku efektu okolních svahů a říčního údolí. Na druhé straně sluneční záření je větší na nechráněných jižně orientovaných svazích. Celkově není možné definovat mikroklima podle oblastí, ale spíše podle využití půdy. Zastavěné prostředí je teplejší než zelené plochy v okolí, což je důsledek akumulace tepla. Celkově je klima v



Obrázek 4. Kvalita ovzduší od dobré (zelená) k špatné (červená) (Geoportal Praha, 2010)



Obrázek 5. Hluk během dne (Geoportal Praha, 2010)

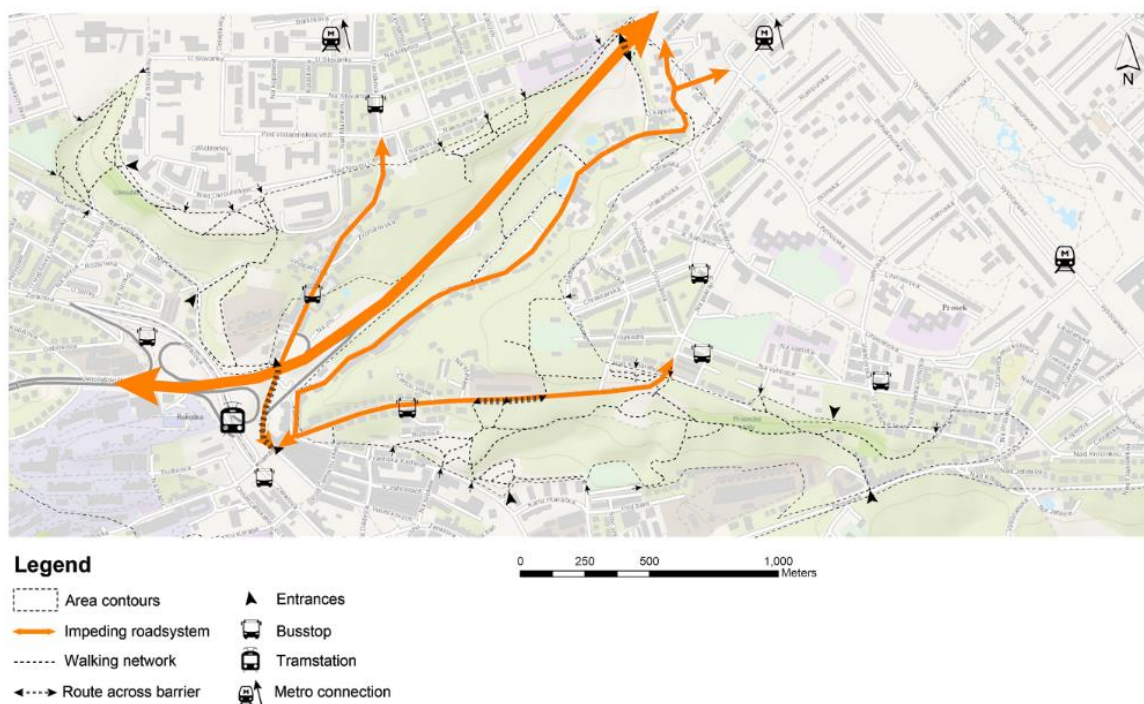
oblasti Proseckých skal považováno za přijatelné (webové stránky Prahy 8, 2016), ale je zde potenciál jej zlepšit.

2.1.2 Sítě

Biokoridor a zelený koridor

V oblasti se nenachází žádný fyzický biokoridor, což ani není třeba, neboť městská infrastruktura brání tomu, aby tato oblast představovala prosperující habitat pro suchozemské druhy. Pozitivní rozvoj by mohl spočívat v prozkoumání možností zelených cest pro lidi. Na severní straně je potenciál pro taková napojení (např. Park Přátelství) a tyto městské části se vzhledem k prostornému a zelenému uspořádání zdají být vhodné pro daný účel. Cesty však mohou vést přes (oplocené) soukromé pozemky, což nedává jistotu ohledně jejich využití pro mobilitu v této oblasti. Zdá se, že je možné přímé zelené spojení s Vysočany. Je zde však pouze jedno spojení, které prochází přes rušnou silnici a zastavěnou část oblasti. Vznik jihozápadního spojení se zdá být méně pravděpodobný. Spojení s Libní vyžaduje překonat velkou překážku, kterou představuje ulice Zenklova včetně tramvajových kolejí, a prochází přes nemocniční areál. Nemocnice není tomuto spojení nakloněna s ohledem na bezpečnost pacientů (Rozhovor 1).

Dopravní síť a dostupnost



Obrázek 6. Dopravní síť (Geoportal Praha, 2010)

Městské prostředí zajišťuje dobrou externí dostupnost. Je zde přístup po silnici, tramvaji, metrem a autobusem. Silniční struktura funguje dvěma způsoby: zvyšuje pohyb lidí přes oblast, ale také fragmentuje zelené plochy do pěti částí. Historicky zde vedly pouze dvě cesty: Davidkova a Střížkovská. V roce 1940 byla postavena silnice Na Stráži. Po válce se Praha prudce rozrůstala a byla zde vybudována silnice Liberecká. Tato silnice rozděluje celou oblast na dvě části a je možné ji přejít jen na vnějších okrajích oblasti.

Systém silnic a soukromé funkce omezují interní dostupnost a pohyb v oblasti. Chodci často musí jít podél silnice, než se dostanou na další chodník, což zelenou plochu fragmentuje. Dalším problémem

je to, že vstupy jsou často nezřetelné, protože zde nejsou žádné značky ani vstupní brány, a znají je pouze v sousední oblasti, jak je znázorněno na obrázku 7.



Obrázek 7. Neoznačené a neudržované vstupy

2.1.3 Společenská přítomnost

Historie a identita

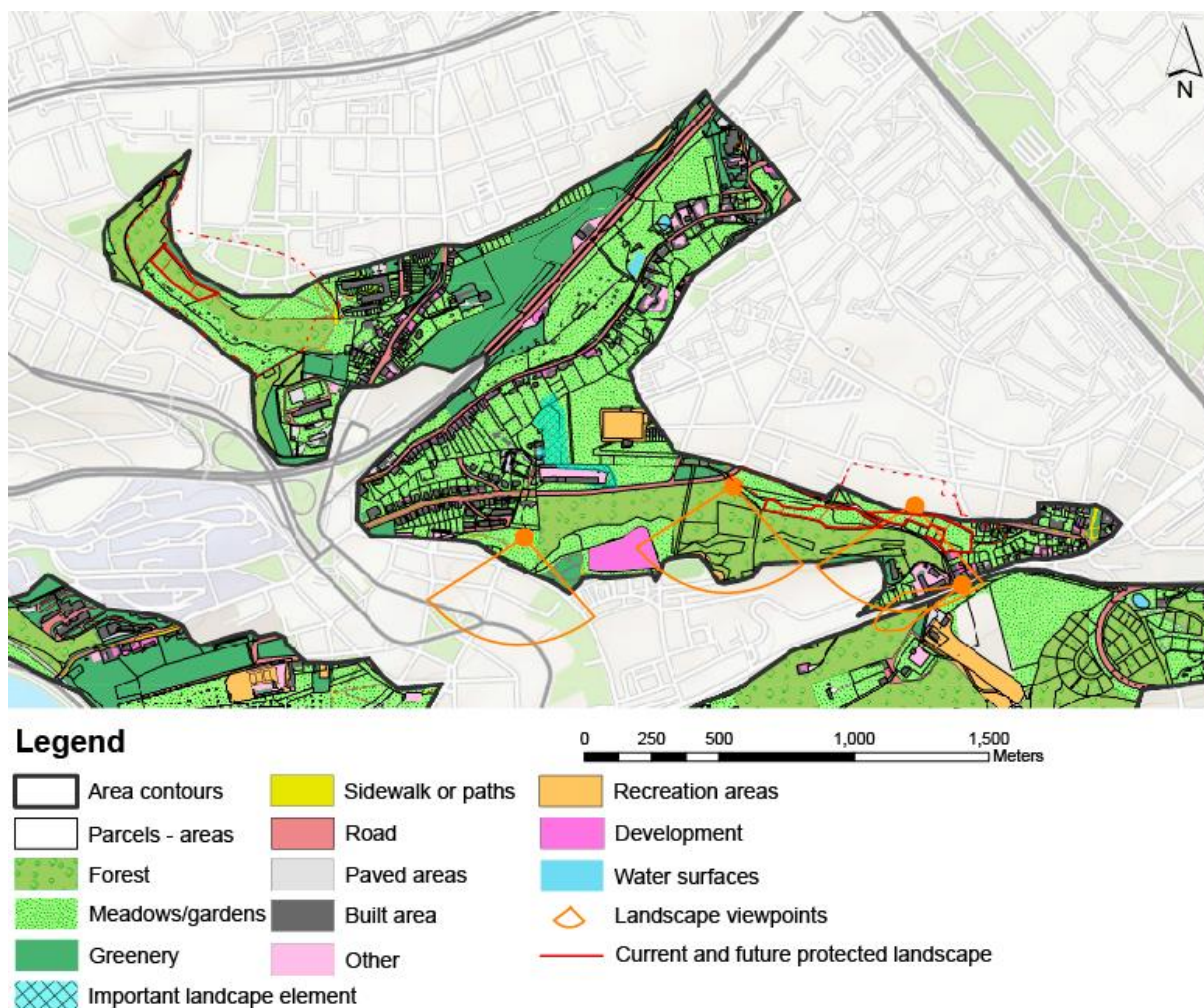
V minulosti byla oblast Proseckých skal na okraji Prahy a měla charakteristické rysy vesnice nebo venkovského předměstí. Jejich hlavní funkcí bylo zemědělství, a to produkce potravin a vína pro samozásobení a pro dodávky do města. Dále byla pro oblast důležitá těžba písku, kterým jako stavebním materiálem zásobovala město. Funkce této oblasti se však zásadně změnila po skončení 2. světové války. Od padesátých let po celý zbytek 20. století je možné pozorovat, že s rozvojem města docházelo k postupnému pohlcování Proseka a Libně a jejich transformaci na předměstí s hustou sítí ulic a vysokopodlažními obytnými budovami. Od roku 1992 jsou Prosecké skály chráněné území, aby bylo možné chránit jejich specifické a výjimečné rysy a s tím spojenou biodiverzitu a habitaty (IUCN) a zachovat geologickou, geomorfologickou a krajinnou hodnotu skal.



Obrázek 8. Historický vývoj oblasti (1945, 1975 a 2004)

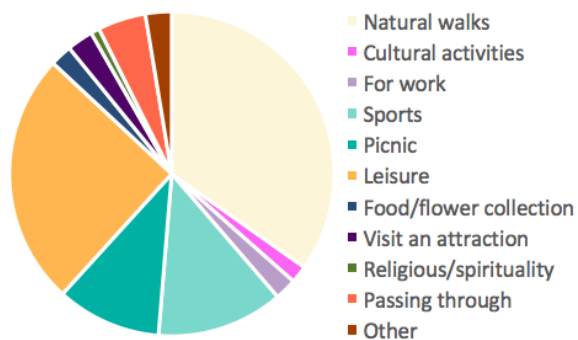
Využití a lidská aktivita

S různým využitím půdy, které je znázorněno níže na obrázku 9, souvisí různé způsoby užívání a aktivit.



Obrázek 9. Mapa využití půdy (Geoportal Praha, 2010)

Podle výsledku ze 115 dotazníků, jak je uvedeno na obrázku 10, patří mezi nejoblíbenější činnosti procházky v přírodě, poté volnočasové aktivity a sportování. Bylo to zjevné i v průběhu našich pozorování: většinou jsme viděli lidi běhat, procházet se a venčit psy. Viděli jsme také několik cyklostezek pro horská kola a provizorně vytvořené rampy, takže oblast se využívá rovněž pro horskou cyklistiku. Potkali jsme člověka, který bydlí v místě Q10 a který nám sdělil, že zde rostou borůvky, houby a další plodiny, takže oblast lze využívat rovněž pro sběr ovoce.



Obrázek 10. Lidské aktivity podle průzkumu

Lidé většinou navštěvují stráně během dne, a to odpoledne. Zdá se, že návštěvnost nezávisí na roční době a ani nebyl zjištěn rozdíl mezi všedními dny a víkendy. Při návštěvě oblasti jsme viděli, že většina lidí zde chodí sama nebo venčí psy. Byli zde i lidé se svými partnery nebo dětmi. Nikdo stráně nevyužíval za účelem účasti na nějaké akci, což nás nepřekvapilo, neboť jsme v průběhu naší práce v terénu nenarazili na žádné poutače. Několik respondentů také uvedlo jiné aktivity, jako byl svépomocný úklid v dubnu.



Obrázek 11. Cyklostezka na Proseku

Pozorovací místo Na Vyhlídce

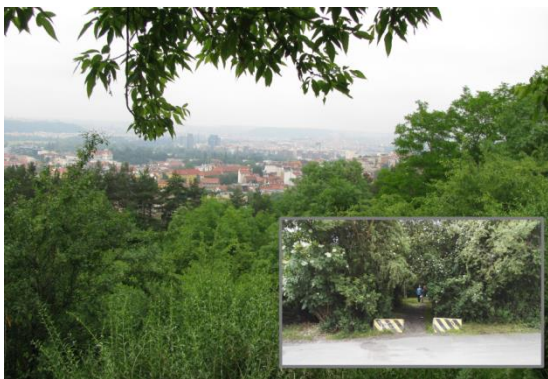
Vzhledem ke svým unikátním podzemním prostorám by Prosecké skály mohly mít důležitou vzdělávací funkci. Toho lze dosáhnout otevřením jeskyní pro veřejnost. V dubnu 2016 vybuvovala Praha 9 pozorovací místo nedaleko lokality Na Vyhlídce na vrcholku Proseckých skal. Jde o horizontální pozorovací místo, téměř jako skokanský můstek zavěšený nad skálami, s výhledem na město. Není určeno pouze jako pozorovací místo, ale také jako možný vstup do jeskyní, což z něj dělá turistickou atrakci. Kromě tohoto pozorovacího místa zde má být vybudována skleněná krychle s gastronomickým zařízením. Plány s tímto pozorovacím místem jsou velké a odhadované náklady činí zhruba 50 milionů korun. Krajinový inženýr uvedl, že přeměna tohoto místa na turistickou atrakci je nevhodná vzhledem k možné nestabilitě. K vytvoření bezpečné a stabilní atrakce jsou potřebné velké investice. Pozorovací místo a jeskyně by však mohly být základem pro přilákání většího počtu návštěvníků, vzdělávání veřejnosti a vytvoření identity, která v současnosti této oblasti chybí. Do projektu by mohlo být integrováno zelené okolí a rekreační zařízení (např. cyklostezka pro horská kola), aby zde vzniklo celkově přitažlivé a dobrodružné

Oblast Prosecké skály nemá žádnou zvláštní turistickou atrakci, která by byla pro tuto oblast příznačná a dávala jí jasnou identitu. Ačkoli jsou jeskyně v Proseckých skalách samy o sobě charakteristické, nemají významnější pověst. Nedávno bylo vybudováno pozorovací místo nedaleko lokality Na Vyhlídce, které by tuto funkci mohlo plnit. V současnosti lze hodnotu Proseckých skal spatřovat spíše v zelené ploše s lesními oblastmi, které poskytují možnost rekreace pro obyvatele okolí.

Rozhled a estetika

Co se týká pozorovacích míst, je zde nově vybudované a dobře přístupné pozorovací místo nedaleko chráněného území (S10) Na Vyhlídce, které nabízí široký a panoramatický rozhled. Jsou zde i další potenciální pozorovací místa (N9/O9 a R8) nebo pozorovací místa, jejichž atraktivita by se mohla zvýšit při lepší údržbě a přístupnosti, jak je vidět na obrázku 12, neboť nyní je výhled i přístup spíše zarostlý.

Z hlediska estetiky lze pozorovat, že celková vegetace na stráni poskytuje estetickou funkci v tom smyslu, že vkládá do krajiny zeleň. V bližším měřítku, respektive z prostoru zelené plochy se může zdát, že jednotlivé druhy krajiny a vegetace v ní je příliš fragmentovaná a organizované nejasně a v některých případech i neudržovaná. To může vést ke ztrátě identity a mohou zde vznikat přerostlá a/nebo zanedbaná místa.



Obrázek 12. Zarostlé pozorovací místo a neudržovaný vstup

2.2 Organizace

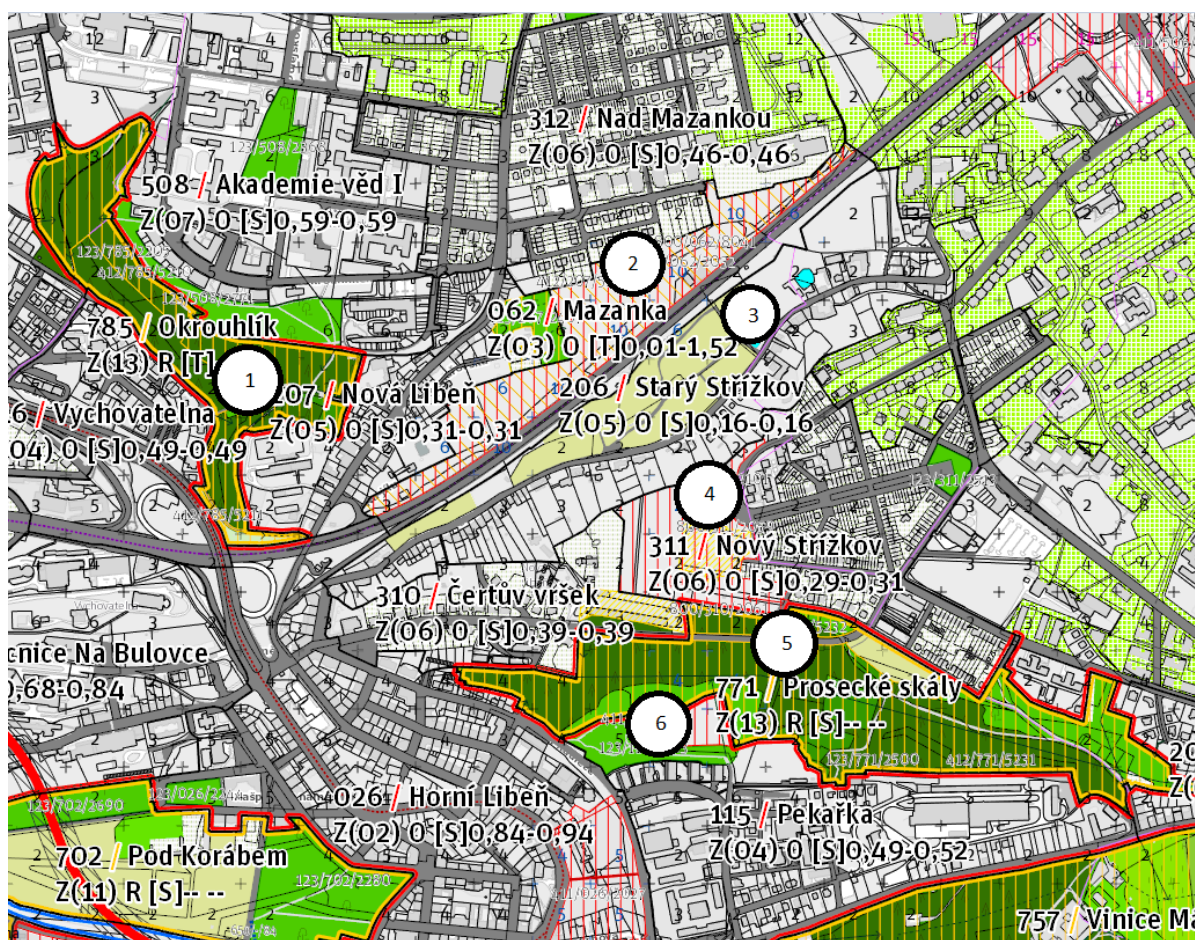
Městské prostředí formují různé politiky, správní praktiky, celá řada zúčastněných subjektů a aktérů a jejich vztahy. V této kapitole je popsáno, jak tyto praktiky ovlivňují rozvoj stráně Prosecké skály.

Oblast Proseckých skal spadá pod správu dvou městských částí. Západní část pod MČ Praha 8. Východní část pod MČ Praha 9. Veřejný prostor je ve vlastnictví městských částí, magistrátu a také developerů. Za údržbu nese odpovědnost subjekt, který příslušný pozemek vlastní (Rozhovor 21, 32,

36). Městské části vydávají stavební povolení a mají na starosti územní plánování. Musí však dodržovat celostátně platné i městské předpisy, jako jsou stavební předpisy a územní plán (Rozhovor 5). Městská část Praha 8 má rozpočet 500 000 Kč ročně na projekty typu zdola-nahoru (Rozhovor 21).

2.2.1 Metropolitní plán

IPR zpracoval na objednávku hlavního města Praha nový plán rozvoje města, metropolitní plán, který nahradí stávající strategický plán, jakmile jej schválí městské části a hlavní město Praha. Lhůta pro přijetí je nyní stanovena do roku 2020 (Rozhovor 35). Z hlediska plánování je metropolitní plán hlavním náhledem na budoucí vývoj politik (IPR, 2016). Na obrázku 13 je uvedena aktuální metropolitní mapa oblasti Prosecké skály. Je zde vyznačeno 6 zájmových bodů (viz značky), které jsou blíže popsány v dalším textu.



Obrázek 13. Metropolitní plán stráž Prosecké skály. Zájmové body pro budoucí rozvoj

Značky 1 a 5 - Zelená oblast je ohraničena silnou žlutou čarou. To ukazuje, že pozemek je nezastavitelný. Žluté mřížkování však ukazuje, že park je transformační plocha pro rekreační využití. Celkově je v metropolitním plánu uvedeno, že v této oblasti může probíhat rozvoj za účelem zvýšení hodnoty rekreačního využití. V plánu je dále uvedeno, že toto zvýšení hodnoty může být provedeno zlepšením interní dostupnosti a zařízení. Rozvojové prostředí musí být v souladu s charakterem lokality.

Značka 2 - Tato oblast je označena jako transformační plocha pro rekreační využití i jako transformační plocha pro obytné využití (byty). Lokality nebo její část je součástí území, které je

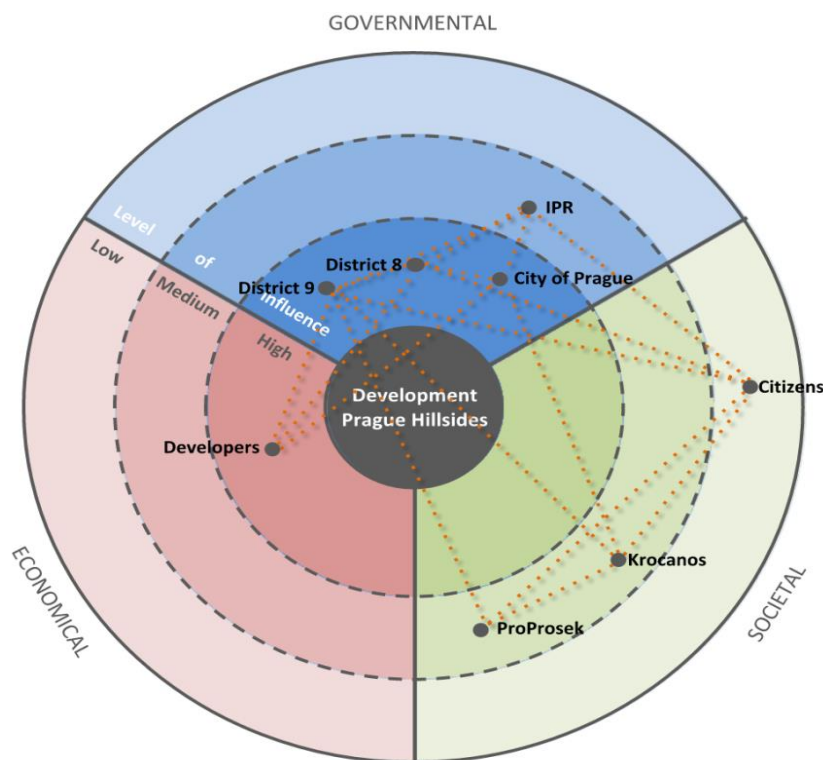
definováno jako prioritní akvizice. Maximální výška budov vedle dálnice je stanovena na 10 podlaží, což znamená, že tato oblast je vhodná pro výstavbu velkých bytových domů. Čísla 0.01-1.52 uvedená na mapě ukazují, že je pravděpodobné, že zde dojde k transformaci ve velké míře. Pro rekreační rozvoj je vyhrazeno pouze malé místo (zelená oblast v jihovýchodním rohu).

Značka 3 - Zahrádkářská kolonie v jihovýchodní části u dálnice je také označena jako území, na němž má být zachována zahrádkářská kolonie. V plánu se uvádí, že má být podpořen rozvoj oblasti. Výraz "rozvoj" vykládáme jako zlepšení kvality zahrádek a chatek využívaných jako víkendové bydlení.

Značky 4 a 6 - Značka 4 ukazuje transformační pozemek uvnitř oblasti, kde je nyní les, s uvedením, že cílem je vytvořit spojení se zahrádkářskou kolonií. Zatrávněné pole je označeno jako "transformační plocha pro rekreační využití". Také značka 6 ukazuje transformační pozemek. Na tomto pozemku mají být postaveny bytové domy.

2.2.2 Analýza zúčastněných stran

Zúčastněné strany v oblasti Prosecké skály lze rozdělit do tří kategorií: "státní správa", "hospodářské subjekty" a "společenské subjekty". Tyto zúčastněné subjekty jsou analyzovány z hlediska vlivu na rozhodování, včetně vzájemných závislostí, spolupráce apod (Obrázek 14).



Obrázek 14. Sít zúčastněných subjektů v oblasti Prosecké skály

Státní správa

Magistrát hl. m. Praha - Hlavní město Praha a odbor územního rozvoje má na starosti dozor nad vytvářením územního plánu, jeho sledování, přípravu dat a vyřizování návrhů na výstavbu. Aktuálně se používá územní plán a metropolitní plán.

Institut plánování a rozvoje (IPR) - IPR je institut plánování hlavního města Praha, kterému poskytuje podporu při tvorbě politiky v záležitostech územního plánování. Je úzce napojen na hlavní město Praha, protože město poskytuje financování a schvaluje (zamítá) návrhy a koordinační dokumenty IPR. IPR je zastáncem participativního plánování a snaží se zapojit do svých projektů veřejnost. IPR může díky svému spojení s občany a své důležité roli v tvorbě územní politiky ovlivňovat způsob, jak budou stráně rozvíjeny. Stráně a jejich obyvatelé a uživatelé jsou však pro IPR relativně neznámým územím. Navíc je tento institut součástí politického procesu v Praze, v němž má malou formální sílu, aby mohl změnit rozvoj strání. (Rozhovor 19)

Městská část Praha 8 - MČ Praha 8 má pod svou správou většinu oblasti Prosecké skály (západní strana). Tato MČ má malé plány pro velké projekty na strání (Rozhovor 21). Je zahajován malý projekt zlepšení osvětlení v západní části oblasti, tedy nikoli na vlastním pozemku MČ (Rozhovor 33). Vlastnictví pozemků a příslušné povinnosti jsou hlavním tématem diskuze mezi hlavním městem Praha, developery a městskými částmi. Souhra pravomocí v oblasti rozvoje je omezena na zostřování předpisů. Tyto předpisy mohou téměř znemožnit jakýkoli rozvoj. Pokud však územní plán rozvoj povoluje, jsou jejich pravomoci nižší (Rozhovor 31).

Městská část chce spolupracovat s občany. Spolupráce začíná tak, že jsou zveřejněny plány rozvoje, aby se k nim občané mohli vyjádřit a podat svá doporučení. Občané ovlivňují také její pracovní program, například pomocí protestů. Za účelem stimulace účasti občanů může městská část financovat lokální iniciativy, jejichž cílem je zlepšovat životní prostředí. Dalším faktorem, který může plány ovlivnit, jsou NGO, a to tak, že protestují nebo navrhují své vlastní plány (Rozhovor 21).

Městská část Praha 9 - Městská část Praha 9 vlastní hranice a malou oblast na východní straně strání. Městská část právě dokončila výstavbu pozorovacího místa a plánuje pokračovat v turistickém rozvoji přeměnou jeskyní v Proseckých skalách na turistickou atrakci. V rámci městské části i mimo ní jsou však protichůdné názory na tento projekt. Do rozhodovacího procesu jsou zapojeny zúčastněné subjekty, ale obtíže se vyskytují u metod veřejné účasti (Rozhovor 29, 31).

Náklady na rozvoj a údržbu nejsou hlavním problémem pro zlepšování životního prostředí. Skutečným problémem pro městskou část je místo toho rozptýlené vlastnictví, které ztěžuje adekvátní správu a rozvoj (Rozhovor 31).

Hospodářské subjekty

Developeri - Na strání je několik míst, které v současnosti vlastní developeri Bighaus a Codeco. S nimi nedošlo k žádnému kontaktu, proto nejsou podrobnější informace o jejich plánech k dispozici. Bighaus vlastní celkem velký pozemek na západní straně Proseckých skal. Codeco v současnosti staví na dost velkém pozemku jihovýchodně od obytné čtvrti.

Společenské subjekty

Občané - Zájmy občanů týkající se strání jsou popsány v části "veřejné mínění". Realizace těchto zájmů závisí na ochotě developerů a politických činitelů naslouchat jim. Zapojení občanů se v Praze 8 a 9 liší (viz popis městských částí). Navíc nemají povinnost brát v úvahu názor veřejnosti, což skutečný vliv občanů omezuje.

Krocinos - NGO, která působí v Praze 9, a proto jsou její priority ohledně Prosecké stráně omezené (pod Prahu 9 spadá pouze malá část). Hlavním cílem této organizace je zlepšovat životní prostředí prostřednictvím záchrany zeleně a vhodného veřejného prostoru. Krocinos uvádí, že občané nemají vhodnou platformu, na níž by mohli komunikovat s městskými částmi o rozvoji. Tato organizace má ve svém poštovním seznamu 400 osob a informace dále zveřejňuje na webových stránkách, které sleduje zhruba 3000 lidí. V současnosti vystupuje proti navrhovanému plánu městské části přeměnit jeskyně na turistickou atrakci. Obává se hlavně toho, že bude zničen habitat určitých druhů netopýrů (Rozhovor 29).

ProProsek - NGO, která dost výstražně užívá označení NGO. ProProsek je malá skupina 4 až 7 dost vlivných osob z Prahy 8. Jejich hlavním cílem je: Informovat lidi o plánování, motivovat městskou část, aby vytvořila prostor pro kulturu, informovat, že Prosecké skály jsou příjemná oblast a měly by takové zůstat. Užívání slova NGO je z jejich strany výstražné, protože ho často používají organizace, které hodně protestují. Jejich přístup je spolupracovat nebo alespoň přemýšlet společně s iniciátory a manažery projektů. Někdy se na ně obrací iniciátoři projektů a někdy se oni obrací na iniciátory projektů. ProProsek je dost aktivní v médiích, mají kanál na Facebooku a YouTube a také styky s rozhlasovou stanicí (Rozhovor 34). Jejich postoj k současnému stavu je neutrální. Zlepšit se dá: nakládání s odpady, zelené koridory, které jsou blokovány soukromými ploty, špatné plánování či navrhování nového pozorovacího místa a konečně i jihovýchodní zástavba kolem parku, která není v harmonii s touto oblastí (Rozhovor 34).

2.2.3 Veřejné mínění

Občané využívají funkce, které stráně poskytují, ale současně také hrají důležitou roli při ovlivňování stránek. Proto je studováno veřejné mínění, pokud jde o současné využití, přístupnost, bezpečnost, estetiku a vazbu. Předběžné výsledky těchto dotazníků jsou shrnuty a na jejich základě je analyzováno veřejné mínění o stráních Prosecké skály.

Mínění v současnosti

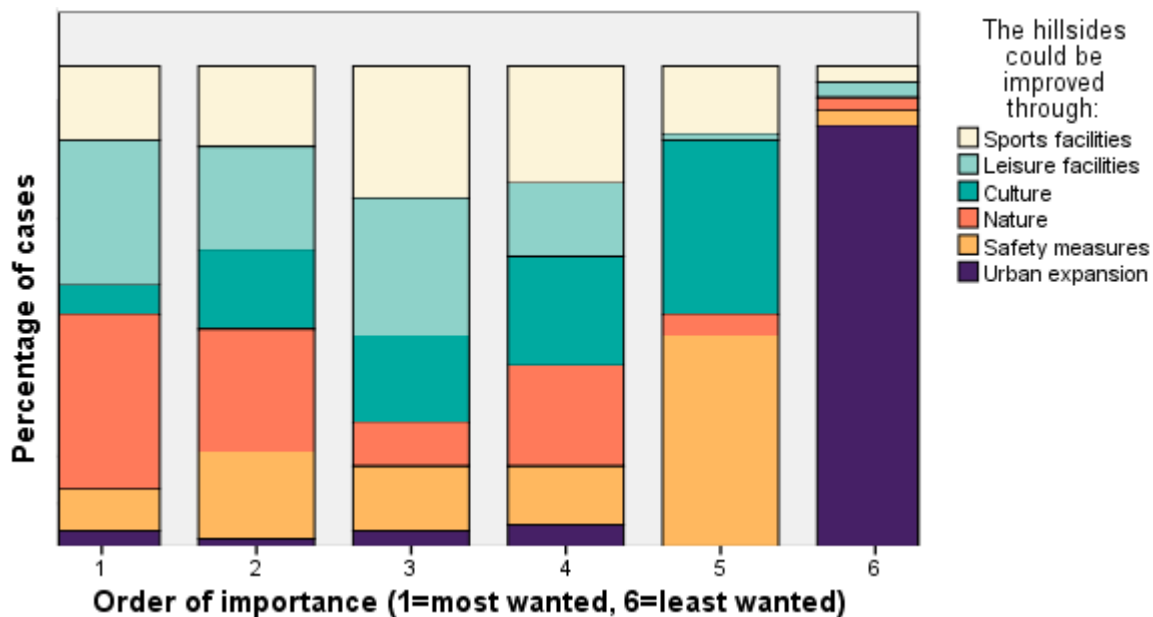
Většina lidí souhlasila s výrokem, že se na stráních cítí spokojeněji a zdravěji. Naprostá většina lidí se těší z krásné scenérie Proseckých skal a souhlasí s tím, že je zde dostatek zeleně. Z hlediska bezpečnosti většina lidí souhlasí s tím, že se cítí bezpečně a opatření na zlepšení bezpečnosti považuje za méně důležité. Někteří dotazovaní však považují tuto oblast za nebezpečnou, protože není udržovaná a jsou zde bezdomovci (Rozhovor 29). Lidé navštěvují stráně většinou pěšky nebo veřejnou dopravou, a co se týká interní a externí dostupnosti, byla zjištěna vysoká míra shody.

Média

Městská část Praha 8 poskytuje pro informování veřejnosti několik mediálních kanálů, jako jsou oficiální webové stránky, lokální časopis a stránka na Facebooku. Na svých webových stránkách například nedávno zveřejnila oznámení o plánu na výstavbu sítě silnic v oblasti Proseckých skal, aby se občané k tomu mohli vyjádřit (MČ Praha 8, 2016). Také několik NGO používá své vlastní webové stránky na zveřejňování informací o aktuálních aktivitách (ProProsek.cz, 2016). Posilování mediálního zájmu může zvýšit povědomí mezi veřejností a stimulovat tak větší zapojení občanů.

Budoucí vize

Studována byla také vize budoucího rozvoje. Bylo analyzováno 66 platných odpovědí na téma preferencí veřejnosti a výsledky jsou ilustrovány na obrázku 15.

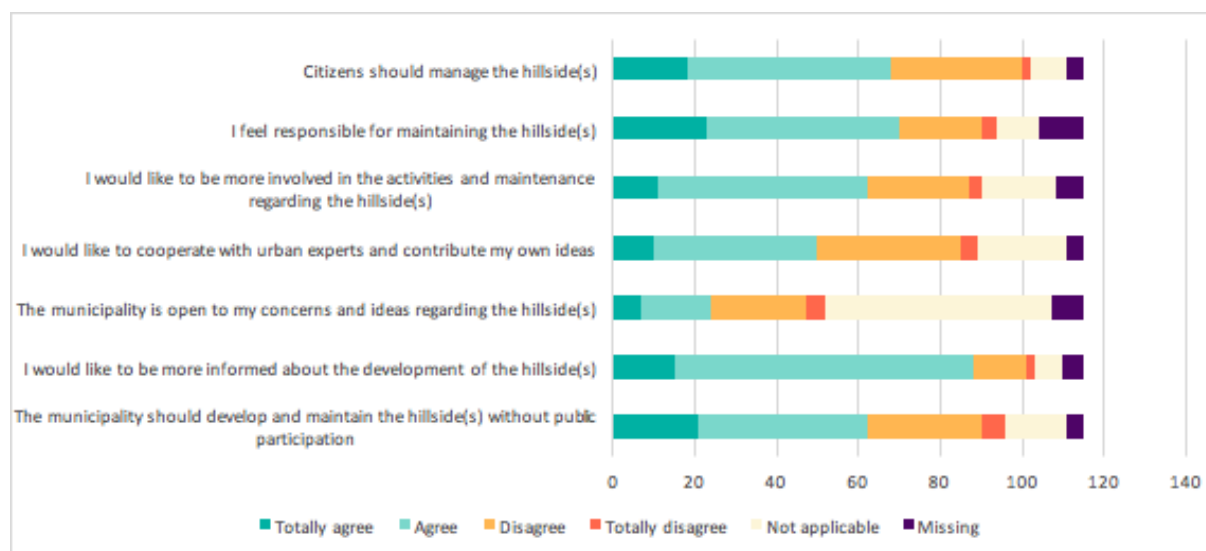


Obrázek 15. Veřejné vnímání rozvoje strání

Jak je vidět na obrázku 15, nejvíce je ceněna příroda, pak následují volnočasové aktivity a sportoviště. Opatření v oblasti kultury a bezpečnosti jsou požadována méně a nejméně upřednostňovanou možností je rozšiřování města.

Účast veřejnosti

Dále byla šetřena ochota veřejnosti účastnit se rozvoje a správy strání. Podle Arnsteinova žebříčku participace (1969) jsou zvažovány různé úrovně účasti veřejnosti od neúčasti až po plnou občanskou kontrolu. Na obrázku 16 jsou znázorněny výsledky analýzy dotazníků - neúčast, informování, konzultace, funkční účast, interaktivní účast, partnerství a úplná pravomoc.



Obrázek 16. Ochota veřejnosti účastnit se

Jak je vidět na obrázku 16, polovina respondentů souhlasila s výrokem, že stráně by měla rozvíjet a udržovat městská část bez jakéhokoli zapojení (veřejnosti). Nejvyšší míru souhlasu, a to 80 %, získala

možnost být informováni. Otevřenost městské části naslouchat názorům veřejnosti měla nejmenší míru souhlasu, pouze 22 %. Více než třetina lidí by se nechtěla do aktivit zapojovat. Pokud jde o interaktivní participaci s odborníky, polovina respondentů by se chtěla připojit. S výrokem, že by měli správu strání provádět občané, souhlasila jen o něco více než polovina respondentů, zatímco třetina měla opačný názor. Obecně výsledek ukazuje smíšenou ochotu veřejnosti zapojit se, přičemž velký počet občanů vykazuje malou ochotu, i když někteří lidé jsou ochotni se angažovat více a chtějí mít více pravomocí. Jedním z možných způsobů jak stimulovat zapojení občanů je posilovat participativní plánování za spolupráce zúčastněných subjektů. Například možná spolupráce mezi lokálními NGO a plánovací institucí by mohla být vzájemně výhodná: urbanisté mohou poskytovat odborné znalosti a pomáhat tak NGO při zpracování jejich akční plánů a NGO mohou pomáhat plánovací instituci zapojit více občanů.

2.2.4 Správa a údržba

Údržba

Pozemek se skládá zhruba ze dvou samostatných oblastí, které jsou protnuty dálnicí. Pravou stranu tvoří z velké části Prosecké skály jako takové. Prosecké skály jsou chráněné území a podle toho jsou také spravovány, což je podpořeno podrobně rozpracovaným plánem - *“Plán péče pro přírodní památku Prosecké Skály na období 2010 – 2019”*. Tento dokument obsahuje pokyny pro správu v různých směrech, jako je péče o rostliny, péče o živočichy, označení a roční rozpočet. V příloze C je uveden výňatek z tohoto dokumentu. Levá strana není tak homogenní jako prosecká strana pozemku. Ilustruje to skutečnost, že tato oblast není ani pojmenována a má celou řadu různých vlastníků a využití půdy. Není překvapením, že tato oblast ani nemá celkový plán správy.

V dokumentu věnovaném správě se uvádí, že aktivity lidí vedou k ničení rostlinných a živočišných druhů a ruší hibernující netopýry. Dalším problémem je odpad pocházející od návštěvníků parku, kteří zde zanechávají odpadky, a také odpad ze sousední zahrádkářské kolonie. V průběhu našeho průzkumu v oblasti jsme narazili na mnoho příkladů odhozených odpadků (Obrázek 17). Úředník z



Obrázek 17. Odpadky u pozorovacího místa Na Vyhlídce

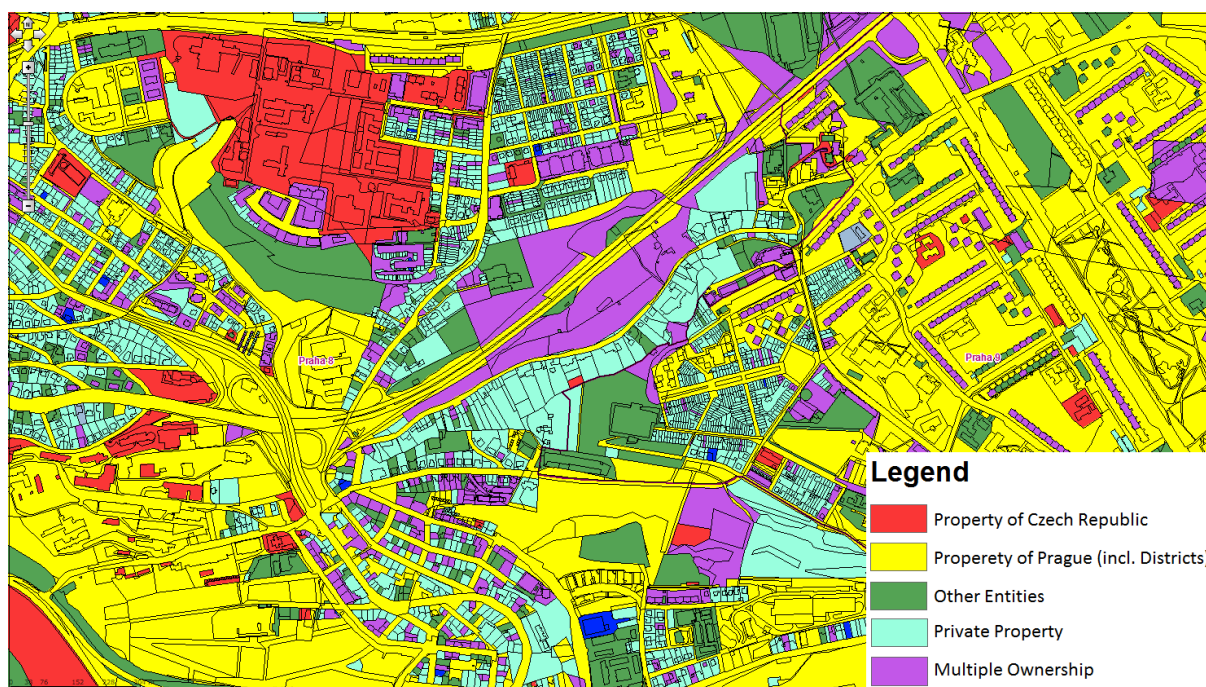
městské části na to reagoval tak, že je často obtížné se do těchto míst dostat, a proto nejsou odpadky vždy řádně odváženy, přičemž návštěvníci na to nedbají (Rozhovor 33). Je divné, že tento problém ani již dříve zmiňované problémy, jako jsou přerostlé vstupy nebo výhledy, nejsou v tomto podrobném dokumentu uvedeny.

Správa

Správa oblasti Proseckých skal není jednoduchá záležitost, což je způsobeno přítomností nejrůznějších veřejných i soukromých aktérů (Obrázek 18). Městská část vlastní mnoho pozemků, jako jsou Prosecké skály samotné (R a S 10), park u ulice Františka Kadlece (P10) a pozemek, na němž se nachází pozorovací místa Na Vyhlídce (R10). V praxi to však působí různé problémy. Pokud jde o Prosecké skály, vlastníkem a správcem je městská část, která má také na starosti již zmíněný plán správy. U jiných pozemků, jako je pozorovací místo Na Vyhlídce, je to jiné. V tomto případě je městská část vlastníkem pozemku, ale správu a provádění rozvoje předala Praze 9. Úředník z MČ Praha 8 uvedl, že městské části jako takové vlastní v oblasti Proseckých skal jen několik pozemků, většinu (zeleně vyznačených) pozemků vlastní hlavní město Praha.

V oblasti je také mnoho pozemků v soukromém vlastnictví. Tři zahrádkářské kolonie jsou ve vlastnictví soukromých osob. Mezi ulicemi Na Stráži a Karla Hlaváčka na jihozápadní straně pozemku vedle parku (P10) je místo, které vlastní soukromý vlastník Residence Pod Skalou Ltd. Při návštěvě této oblasti jsme narazili na ceduli oznamující projekt výstavby bytového domu "Residence Pod Skalou", financovaného společností Residence Pod Skalou Ltd., kterou provádí firma Codeco. Od září 2016 zde budou stavět 78 bytů v 5 domech, které by měly být dokončeny na konci roku 2017.

Na celkovou identitu oblasti má vliv také rozdělení a fragmentace využití pozemků a jejich vlastnictví. Kromě míst ve veřejném vlastnictví vlastní pozemky v této oblasti jeden či více soukromých subjektů, včetně developerů, kteří většinou postupují podle vlastních plánů a rozvojové strategie a mají vlastní představy o vzhledu. Výsledkem je nekoordinovaná práce, což znemožňuje vytvoření jasné identity této oblasti a ztěžuje přístup, který by byl ku prospěchu celkovému obrazu a charakteru. Rovněž to komplikuje rozvoj zelených koridorů a údržbu cest, zeleně a likvidaci odpadu. Městská část by mohla zvážit uzavření dohod se soukromými vlastníky za účelem zlepšení dostupnosti, ale to se zatím neděje (Rozhovor 2). Považujeme za důležité definovat rovnováhu mezi zlepšením estetiky, užíváním a údržbou zeleně v oblasti, aniž by došlo k zániku charakteru divoké přírody, který má své vlastní výhody a místní jej oceňují.



Obrázek 18. Rozptýlené vlastnictví v oblasti Prosecké skály

3. Scénář rozvoje a SWOT analýza

3.1 Témata

Při analýze dat získaných z průzkumu v terénu vystala řada témat. Byla vybrána témata objevující se na každé stráni: správa a údržba, rozvoj, funkce, přístupnost, vazba, bezpečnost a ekosystémy. Následující ilustrace představu souhrn tematických záležitostí, které se na stráni objevily:



Správa a údržba

- Stráň mají na starosti dvě městské části, Praha 8 a Praha 9.
- Praha 8 využívá více přístup zdola nahoru než Praha 9.
- Většina obyvatel však uvádí, že by se chtěla více zapojovat do záležitostí stránek.



Rozvoj

- V porovnání s jinými stráněmi se Prosecké skály nacházejí v nejvíce městském a zastavěném prostředí.
- Krajinu zde tvoří obytné čtvrti a dálnice.
- Část zeleně se rozvíjela spontánně fragmentovaně a není integrovaným způsobem organizována.



Funkce

- Oblast navštěvují lidé v malých skupinkách, obvykle z okolních budov.
- Mezi nejoblíbenější činnosti patří procházky v přírodě a trávení volného času.
- Oblíbenou funkcí/výskytem v oblasti (zejména pro starší občany) jsou pozemky v soukromém vlastnictví nebo v pronájmu využívané jako zahrádky.



Přístupnost

- Oblast je dobře dostupná veřejnou dopravou.
- Na některých místech jsou ploty a překážky, které omezují využití cest pro pěší.
- Internímu spojení mezi východem a západem brání hlavně dálnice.



Vazba

- Přestože obyvatelé této oblasti většinou navštěvují jiné stráně, zdá se, že jejich vazba na Prosecké skály je silná.
- Většina uživatelů stráně uvádí, že se při návštěvě Proseckých skal cítí spokojeně a zdravě.



Bezpečnost

- Většina obyvatel vnímá tuto oblast jako bezpečnou.
- Jsou zde viditelné stopy vandalizmu, např. u značek.
- Vizualní bezpečnostní opatření nejsou četná.

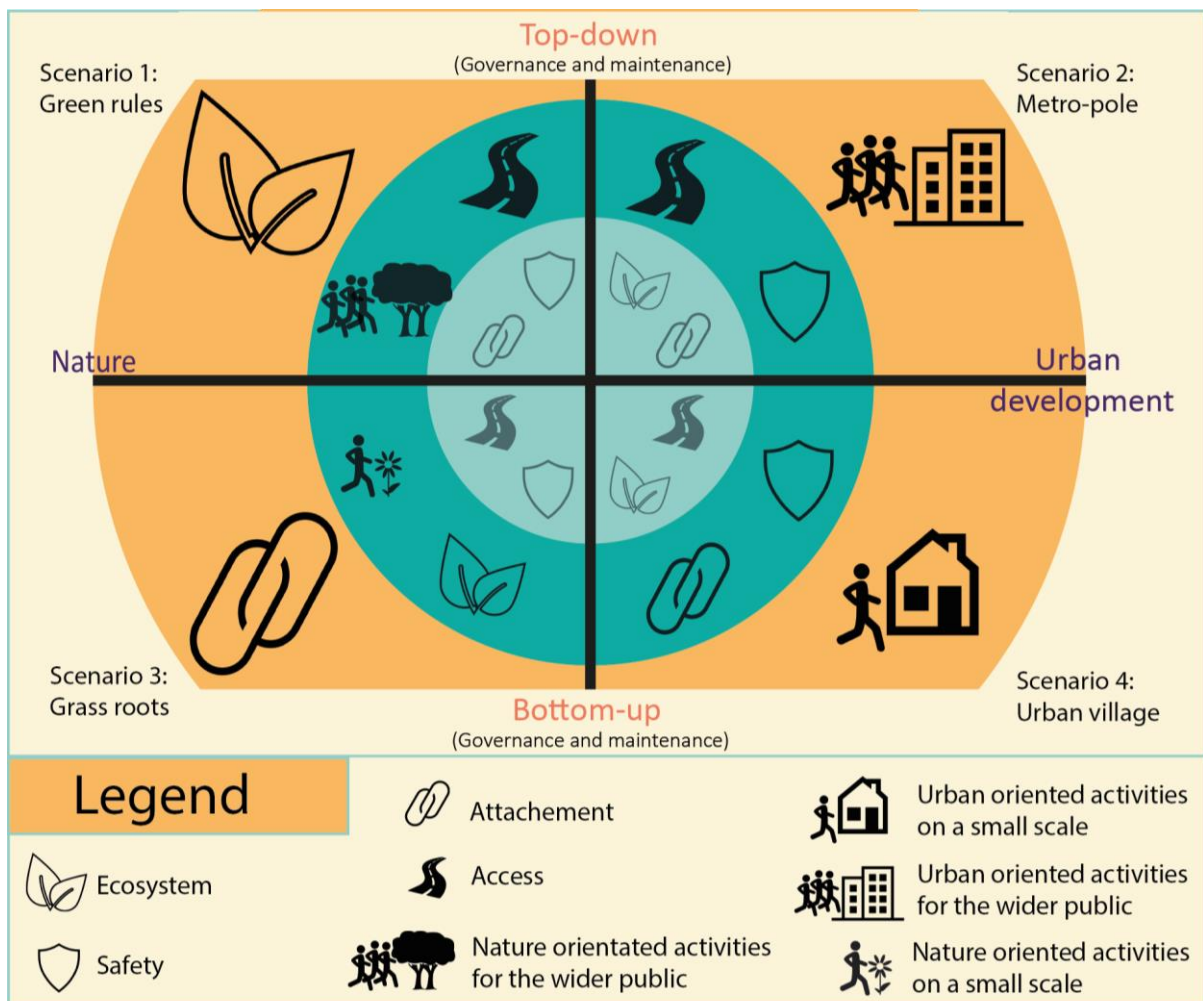


Ekosystémy

- Současný charakter krajiny jen dán těžbou pískovce.
- V nedávné minulosti zde vznikl listnatý les, v němž rostou invazní druhy komplikující správu.
- S výjimkou netopýrů tato oblast nepředstavuje specifický habitat ani spojení pro flóru či faunu.

3.2 Scénář rozvoje

S využitím dvou ze sedmi výše uvedených témat jsme vypracovali čtyři scénáře: "Správa a údržba" a "Rozvoj". Některé záležitosti vyplývající z těchto témat jsme umístili na dvě osy, kde slouží jako základ pro rozvíjení scénářů (viz obrázek 18). Vznikly tak čtyři kvadranty s různými scénáři možné budoucnosti strání. Každý kvadrant má svůj scénář s dějovou linií, která popisuje, jak se bude rozvíjet budoucnost, a řeší zbývající témata (*Syntetická zpráva, kapitola 4.2.2*). Osa y zejména rozděluje téma "Správa a údržba" na dvě krajní polohy: přístup "shora-dolů" a "zdola-nahoru". První přístup definuje iniciativy a rozhodování státních orgánů pro širší veřejnost, zatímco druhý představuje rozhodování menší skupiny lidí, jako jsou aktéři občanské společnosti nebo organizace místní komunity. Osa x "Rozvoj" sestává z rozvoje přírody nebo rozvoje města. První varianta ukazuje zaměření na zachování zeleně a druhá popisuje spíše zástavbu strání a jejich okolí.



Obrázek 19. Přehled scénářů

Při porovnání současného stavu Proseckých skal s maticí scénářů lze vyzorovat souvislost se scénářem Metro-pole. V tomto scénáři je správa vykonávána přístupem shora dolů a rozvoj oblasti je spíše městský než zelený. Skutečností je, že se přístup státní správy ve dvou městských částech liší. Praha 9 nezapojuje veřejnost do rozhodovacího procesu, ale na druhé straně Praha 8 se snaží přimět občany k účasti, pokud jde o správu, údržbu a řízení stránek. To však neznamená, že by Praha 8 dosáhla na stupnici zdola- nahoru svých hranic. Protože je největší část oblasti na území Prahy 8, mohli bychom říci, že je veřejnost do správy zapojena a účastní se jí, ale stále je zde prostor pro více a lépe koordinovaných akcí typu zdola-nahoru. Proto bychom mohli charakterizovat přístup k řízení Proseckých skal jako shora-dolů, ale blízko neutrálnímu.

Pokud jde o rozvoj, je jasné, že na stráni dominuje městský prvek. V porovnání s ostatními geo-oblastmi jsou Prosecké skály nejméně zelené. Vzhledem k tomu, že na stráni bydlí převážně movití lidé, je zajímavé sledovat, že tato třída občanů dává přednost bydlení v zeleném prostředí. Výsledkem pochopitelně je existence smíšené městské a zelené krajiny. Dalším prvkem, který nás vede k městské straně, je dálnice, která přetíná střed oblasti. Vzhledem ke všem výše uvedeným informacím bychom mohli zařadit Prosecké skály na pravou stranu rozvojové osy, tedy na stranu městskou.

3.3 SWOT analýza

Aby mohl být odhalen a využit celý potenciál scénářů, provádí se SWOT analýza. Anglická zkratka SWOT znamená silné stránky (S), slabé stránky (W), příležitosti (O) a hrozby (T), které by mohly ovlivnit

budoucnost stránek. První dva aspekty, silné (S) a slabé stránky (W), popisují pro a proti u stávajícího stavu stránek. Druhá část, příležitosti (O) a hrozby (T), se týká jednotlivých prvků současného stavu, které by mohly usnadnit nebo naopak zbrzdit implementaci určitého scénáře. SWOT analýza oblasti Prosecké skály je uvedena níže.

Zelená pravidla

Příležitosti

- Lidé dávají přednost rozvoji zaměřenému na přírodu a volnočasové aktivity.
- Nový metropolitní plán nabízí možnost transformovat zelené plochy na využití zaměřené více na volnočasové aktivity.
- Existuje plán vytvořit biokoridor spojující Vysočany a Bílou skálu.

Hrozby

- Občané chtějí být zapojeni do správy oblasti.
- Zúčastněné subjekty často spolupracují proti plánům státní správy.
- Do metropolitního plánu může být zařazena stavba nové dálnice.
- Developeři plánují další výstavbu bytových domů.

Místní obyvatelé

Příležitosti

- Lidé dávají přednost rozvoji zaměřenému na přírodu a volnočasové aktivity.
- Stávající NGO v místě pomáhají zapojit občany.
- Občané chtějí být zapojeni do správy oblasti a cítí odpovědnost za její údržbu.
- Zúčastněné subjekty spolupracují, pokud mají společné zájmy.
- Jsou poskytovány dotace pro iniciativy zdola-nahoru.
- Přístup k lidem bez domova je sociálnější.
- Občané mají k dispozici hodně veřejného (zeleného) prostoru.

Hrozby

- Do metropolitního plánu může být zařazena stavba nové dálnice.
- Developeři plánují další výstavbu bytových domů.
- Špatná interní přístupnost brání vztahu veřejnosti k veřejnému prostoru.

Současný stav

Silné stránky

- Dobré spojení se zbytkem města veřejnou dopravou (metro, tramvaje, autobusy, vlaky).
- Sady a zahrady poskytují ovoce a kulturní hodnotu.
- Zelené plochy poskytují důležité ekosystémové služby, jako je infiltrace a retenční vody, regulace klimatu a opylování.
- Existence spolupráce ad hoc mezi zúčastněnými subjekty se společnými zájmy.

Slabé stránky

- Praha 8 a 9 mají rozdílné přístupy ke správě.
- Neprobíhá velkoplošná údržba vzhledem k velkému sklonu stráně, nedostatečné finanční podpoře a neexistenci pravomocí vůči soukromým vlastníkům pozemků.
- Nedostatečná komunikace a dohoda mezi zúčastněnými subjekty ohledně využití půdy, správy a rozvoje.
- Dotace jsou poskytovány iniciativám zdola-nahoru arbitrárně.

Metro-pole

Příležitosti

- Existují rozvojové plány na rozšíření města.
- Dobré spojení veřejnou dopravou.
- Přístupnost se zlepší po rekonstrukci železniční trati a stanice.

Hrozby

- Občané chtějí být zapojeni do správy oblasti.
- Většina zúčastněných subjektů a občanů je proti rozšiřování města.
- Fragmentované vlastnictví a správa dvou městských částí omezují efektivitu státní správy.
- NGO a uživatelé považují lesy a louky za cenné.

Městská obec

Příležitosti

- Další bytová výstavba pro rostoucí počet obyvatelstva v Praze.
- Stávající NGO v místě pomáhají zapojit občany.
- Občané chtějí být zapojeni do správy oblasti a cítí odpovědnost za její údržbu.
- Jsou poskytovány dotace pro iniciativy zdola-nahoru.

Hrozby

- Dotace jsou poskytovány iniciativám arbitrárně.
- Špatná interní přístupnost brání vztahu veřejnosti k veřejnému prostoru.
- NGO a uživatelé považují lesy a louky za cenné.
- Většina zúčastněných subjektů a občanů je proti rozšiřování města.
- Někteří politici nejsou nakloněni zapojování veřejnosti.

Kapitola 4. Závěr

Hodnotu Proseckých skal lze spatřovat v zelené ploše s lesními oblastmi vsazenými do městského prostředí, které poskytují zejména možnost rekreace pro obyvatele okolí. Hlavními rekreačními aktivitami v této oblasti tak jsou procházky v přírodě a trávení volného času. Z ekologického hlediska nemá oblast žádný zvláštní či výjimečný druh vegetace, poskytuje však některé cenné ekosystémové služby. Co se týká fyzické struktury kopce, je charakteristika "městská džungle" celkem výstižná, protože je zde směsice obytných čtvrtí a infrastruktury v kombinaci s přírodou. Současný způsob správy a údržby je poněkud nekoordinovaný, což je způsobeno zejména fragmentovaným vlastnictvím a účastí různých subjektů státní správy. Konečně, veřejnost má na stráž pozitivní názor a při návštěvách oblasti se cítí spokojeně a bezpečně.

Závěrem lze uvést, že účelem této zprávy bylo prostudovat stráž Prosecké skály a označit příležitosti a hrozby pro jejich možný budoucí rozvoj. Bylo identifikováno několik témat, které byly rozpracovány do pravděpodobných scénářů vývoje. V poslední kapitole jsou uvedeny nejdůležitější body, na něž je třeba se zaměřit, aby mohl být příslušný scénář realizován.

Odkazy

Arnstein, S. (1969). A Ladder Of Citizen Participation. *Journal Of The American Institute Of Planners*, 35(4), 216-224.

IPR (2016). Metropolitní plán Prahy - hlavní výkres. Staženo 17. června 2016 z

<http://plan.iprpraha.cz/cs/metropolitni-plan>

Kalvoda, J., & Balatka, B. (2016). The Geomorphological Evolution and Environmental Hazards of the Prague Area. V *Landscapes and Landforms of the Czech Republic*, Pánek, Tomáš, Hradecký, Jan (Eds.) (s. 43-57). Springer International Publishing.

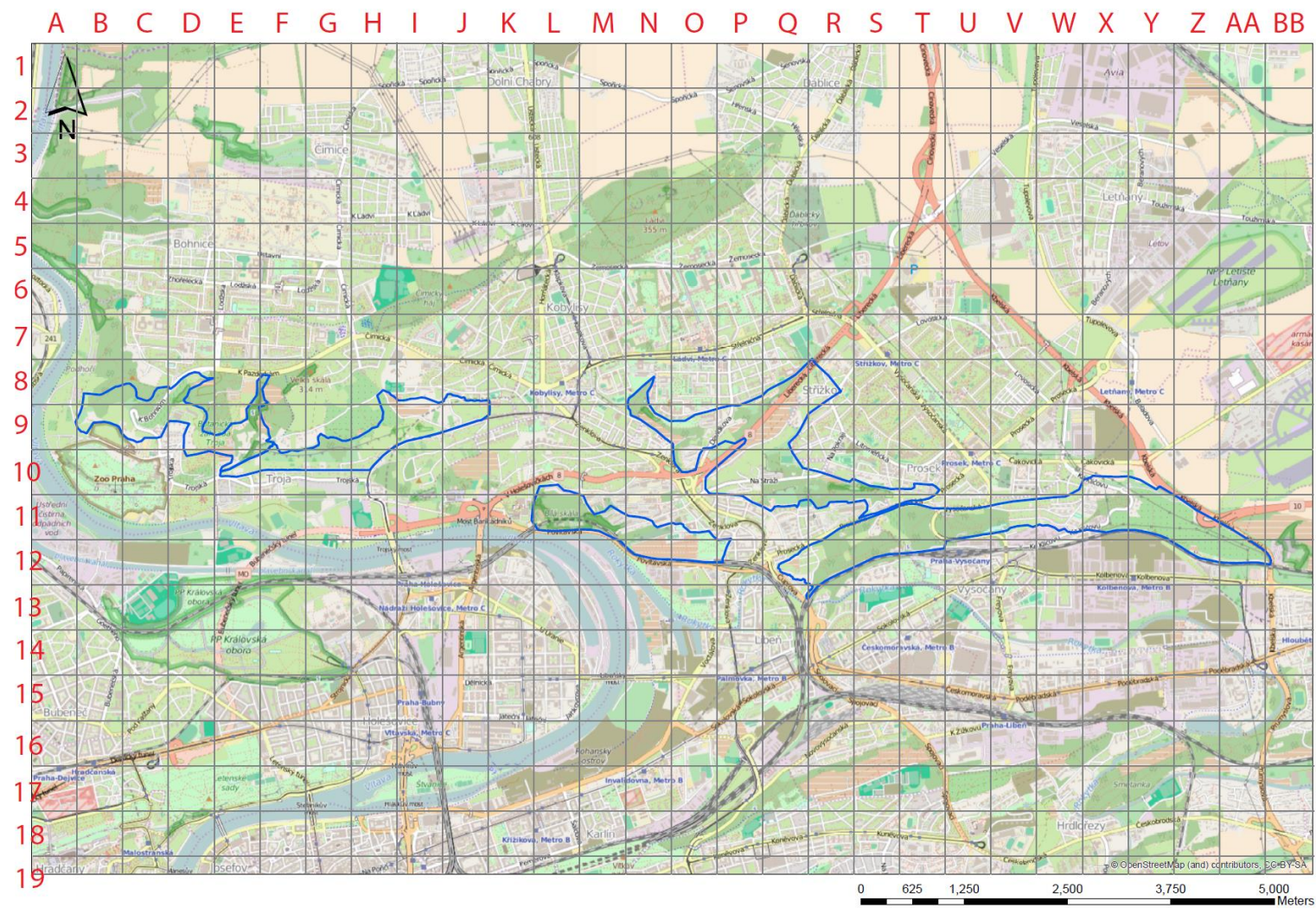
Geoportal Praha (2010) *Mapová aplikace*. Staženo 17. června 2016 z <http://www.geoportalpraha.cz/en/map-applications>

Praha8.cz (2016). MČ Praha 8: Aktuality z městské části - Jaká má být budoucnost Proseckých skal? Staženo 16. června 2016 z: <http://www.praha8.cz/Jaka-ma-byt-budoucnost-Proseckych-skal.html>

ProProsek.cz (2016). ProProsek.cz. Staženo 22. června 2016 z <http://www.proprosek.cz/>

Příloha 4.1

Příloha 4.1.1 Rastrová mapa pozorování



Příloha 4.1.2 Tabulka dotazovaných

Rozhovor č.	Dotazovaní
Rozhovor 1	Zástupce nemocnice
Rozhovor 2	Zástupce IPR
Rozhovor 3	Přednášející ze stavební fakulty VŠ
Rozhovor 4	Zástupce školy
Rozhovor 5	Zástupce IPR
Rozhovor 6	Zástupce IPR
Rozhovor 7	Zástupce obce
Rozhovor 8	Zástupce sportcentra
Rozhovor 9	Zástupce MČ Troja
Rozhovor 10	Správce zařízení
Rozhovor 11	Koordinátor zahrádkářské kolonie
Rozhovor 12	Zástupce oddělení vztahů k veřejnosti IPR
Rozhovor 13	Zástupce IPR
Rozhovor 14	Zástupce IPR
Rozhovor 15	Zástupce IPR
Rozhovor 16	Zástupce IPR
Rozhovor 17	Krajinný architekt
Rozhovor 18	Zástupci zahrádkářské kolonie
Rozhovor 19	Zástupce obce
Rozhovor 20	Zástupce botanické zahrady
Rozhovor 21	Zástupce MČ Praha 8
Rozhovor 22	Zástupce IPR
Rozhovor 23	Zástupce obce
Rozhovor 24	Zástupce jabloňového sadu

Rozhovor 25	Zástupce ZOO
Rozhovor 26	Zástupce vinice ve Vysočanech
Rozhovor 27	Zástupce zahrádkářské kolonie
Rozhovor 28	Zástupce Prahy 7
Rozhovor 29	Zástupce NGO
Rozhovor 30	Zástupce komunitní zahrady
Rozhovor 31	Zástupce Prahy 9
Rozhovor 32	Zástupce NGO
Rozhovor 33	Zástupce Prahy 8
Rozhovor 34	Zástupce NGO
Rozhovor 35	Zástupce IPR
Rozhovor 36	Starší občané
Rozhovor 37	Lokální Romové

Příloha 4.1.3 Metodika

Tato poradenská zpráva vychází z pohledu občanů a odborníků a dále z faktických a společenských pozorování a je podložena teoretickým základem.

Celkem bylo zpracováno 616 dotazníků. Velikost vzorku je dostatečná, aby bylo možné vyvodit obecné závěry, ale významnost výsledků závisí na reakci a typů respondentů v jednotlivých geografických oblastech.

První fáze - třítydenní příprava

Jádrem prvních tří týdnů Evropského workshopu byl rámec stanovený IPR Praha a teoretický základ z různých hlavních programů. Pomocí map a GIS dat, které poskytl IPR, byl zpracován teoretický konstrukt, který nám pomohl v přípravě na sběr dat v průběhu terénní práce v Praze. Rozdělení na skupiny, geo-skupiny a expertní skupiny, přineslo základní poznatky o této oblasti. Provádění průzkumu příslušné geografické oblasti mělo na starosti pět geo-skupin. Každá geo-skupina zahrnovala pět různých specializací: analýza politické reprezentace a zúčastněných subjektů; zelená infrastruktura - fyzikální a ekologická analýza; zelená infrastruktura - správní praxe a analýza využívání; analýza veřejného mínění; a scénář rozvoje. Každý účastník workshopu tak patřil do vertikální (geo-oblast) a horizontální (expertní) skupiny. Za účelem koordinace výměny informací mezi jednotlivými skupinami byl sestaven manažerský tým. Tento tým si po celou dobu trvání workshopu udržoval přehled a dbal, aby bylo vše uděláno správně.

Druhá fáze - dvoutýdenní terénní práce v Praze

Na začátku terénní práce jsme připravili prezentaci pro IPR, v níž jsme shrnuli naši práci v posledních třech týdnech, předvedli naši pracovní strukturu a získali informace, jak doposud probíhal průzkum. V průběhu studie bylo zpracováno 616 dotazníků, provedeno 39 rozhovorů a společenských a faktických pozorování. Tyto práce probíhaly v různou denní dobu a na několika místech v každé geo-oblasti, abychom zachytili celou rozmanitost oblasti. Místa, kde byly vyplňovány dotazníky a kde bylo prováděno pozorování, jsou vyznačena na rastrové mapě. Terénní studie byla zakončena prezentací našich předběžných výsledků u Vltavy. Při prezentaci byly použity plakáty, proběhla diskuze a také výstavka zjištění jednotlivých geo-skupin z příslušných geo-oblastí.

Poznámka: Vzhledem k různým pohledům a názorům, které mohly mít různé zúčastněné subjekty, mohou být informace zaujaté. To však lze rozlišit podle schématu zúčastněných subjektů v geo-zprávách.

Poslední fáze - tři týdny

S využitím dat shromážděných v Praze sepsalo 5 geo-skupin podrobnou analýzu. V těchto zprávách byly uvedeny silné a slabé stránky současného stavu s využitím struktury přístupu holandských vrstev. Výsledkem analýzy jsou geo-zprávy. Tyto geo-zprávy tvoří základ pro syntetickou zprávu. Syntetickou zprávu lze považovat za konečnou analýzu oblasti. Současný stav na pražských stránkách byl analyzován kvantitativně (statisticky) a kvalitativně. Ve studii scénářů a SWOT analýze jsou uvedeny možné cesty, kterými se IPR Praha může vydat, aby dospěl k žádoucímu výsledku.

Příloha 4.1.4 Plán správy Proseckých skal

“Plán péče pro přírodní památku Prosecké skály na období 2010 – 2019” je dokument, kterým se řídí správa údržba Proseckých skal. Dokument vypracoval zoolog, botanik a geolog. Tento desetiletý plán správy, aktuálně na období 2010 až 2019, nechalo zpracovat hlavní město Praha, aby zajistilo existenci skal. V plánu správy se uvádí, že kdyby zde nebylo vyhlášeno chráněné území, Prosecké skály by zcela zanikly

vytěžením surovin. Rozpočet na údržbu činí zhruba 1 milion Kč ročně (cca 37,000 Eur). Plán správy poskytuje pokyny k údržbě jednotlivých částí:

Péče o rostliny: Péče o rostliny probíhá formou selektivního odstraňování nepůvodních druhů stromů, sekání trávy a pravidelného spásání. Hlavní město Praha vlastní stádo ovcí a koz, které mohou spásat přírodní oblasti v Praze. Tento dokument obhájí používání koncentrovaného Roundupu, kontroverzního herbicidu vyráběného firmou Monsanto.

Péče o živočichy: V této oblasti nedochází k individuální péči o živočichy ani k jejich (re)introdukcí. Zachování biokoridorů je důležité, proto je třeba zajistit přírodní prvky, které usnadňují pohyb komunit. Je možné instalovat ptačí budky a budky pro netopýry (což bylo viděno při pozorováních). Hrozbou pro ochranu plazů, ptáků a jiných savců jsou volně pobíhající psi; proto důrazně doporučujeme vodit psy na krátkém vodítku.

Péče o útvary neživé přírody: Skalní útvary včetně podzemních prostor je třeba chránit před poškozením. Je možné provádět zásahy za účelem odstranění škod způsobených v minulosti (např. vandalizace skal nebo nepovolené stavby).

Značky: Chráněné území je označeno značkami, například státním znakem, informačními značkami a mapami v zalesněné oblasti, které tuto oblast a významné charakteristiky popisují. Úředník MČ však uvedl, že tyto značky jsou často poškozovány vandaly a kradeny.

Celý dokument o správě je uveden na webových stránkách: http://envis.praha-mesto.cz/planypece_ozchu/PP_Prosecke_skaly_2010_2019/Plan_pece_PP_Prosecke_skaly_2010_2019.pdf